

Enquête 2017 sur les archives ouvertes

-

Résultats



Éléments de méthodologie

Enquête menée dans le cadre du Groupe « Étude ».

Calendrier:

- nov.- janvier 2017: Adaptation et réécriture de l'enquête 2014
- Févr.-mars 2017: Réalisation Enquête
- Avril.-juil. 2017: Dépouillement
- Sept.-nov. 2017 production d'un document de synthèse
- Déc. 2017: Publication du document de synthèse sur Couperin.org

Elle a recueilli 151 réponses, dont 121 réponses uniques et pertinentes après dédoublement et suppressions des réponses incohérentes.

A titre de comparaison en 2014, l'enquête comptabilisait 10 réponses en moins.

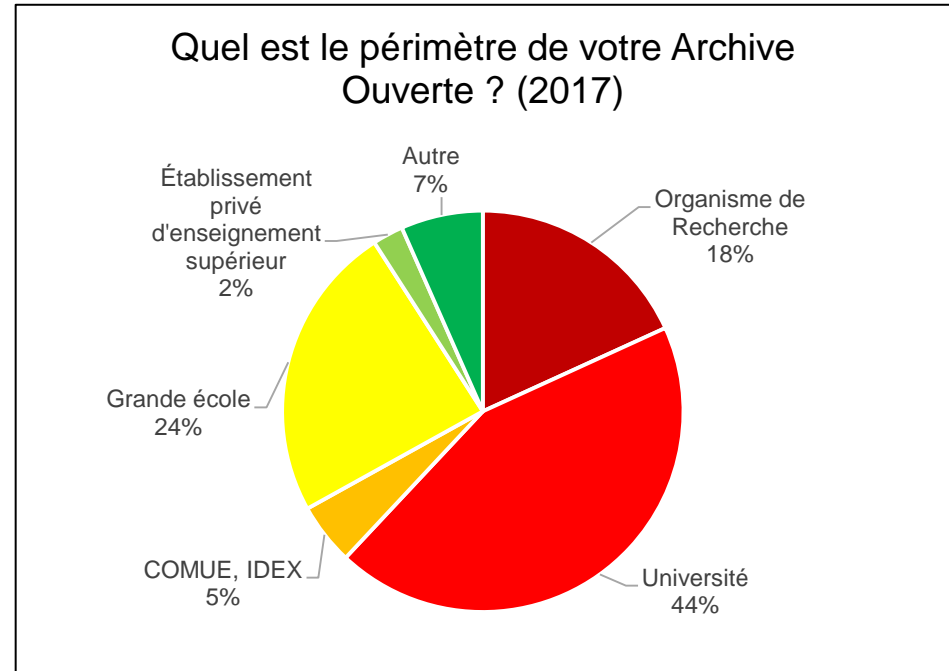


Les répondants

82% des répondants disposent déjà d'une AO (en production ou en cours de mise en œuvre) contre 62% en 2014.

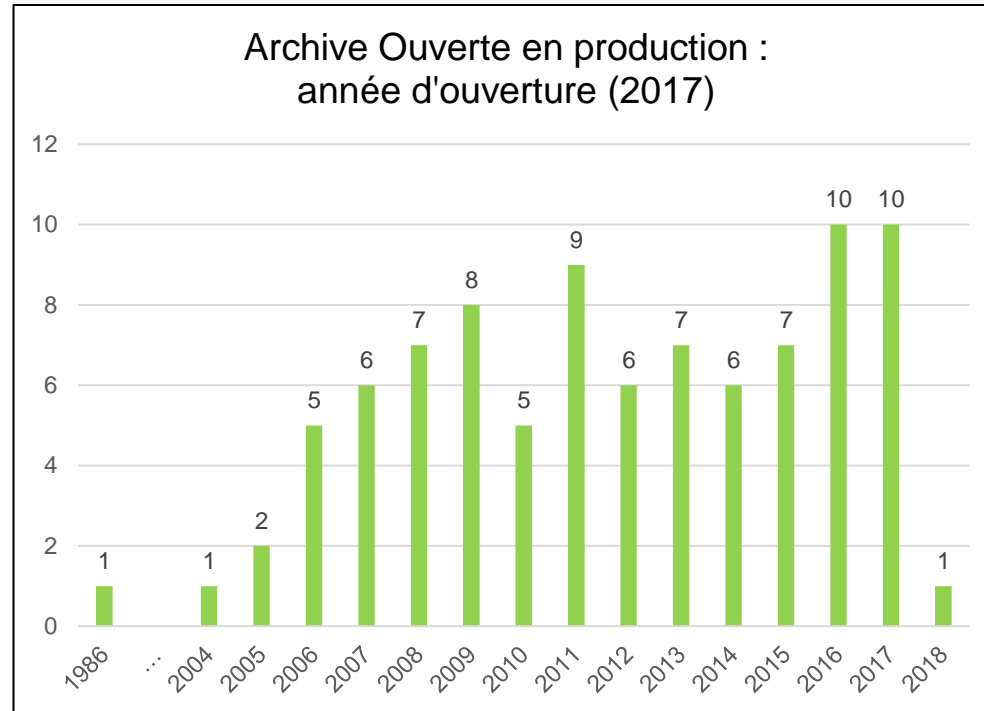
Les bibliothèques sont très impliquées : **72%** des répondants à l'enquête ne travaillent qu'en bibliothèque

Le périmètre de l'archive ouverte est majoritairement celui de l'établissement, mais quelques archives ouvertes de regroupements d'établissements apparaissent



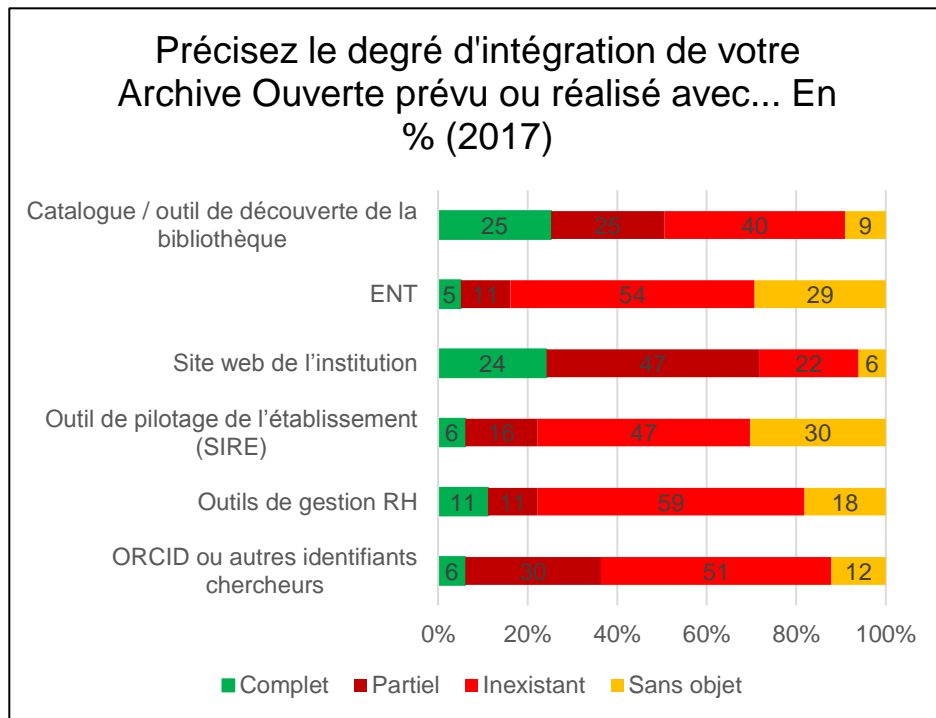
Archives ouvertes en production

Depuis 2006, de nouvelles archives ouvertes sont régulièrement déployées : **sept nouvelles ouvertures en moyenne** chaque année entre 2006 et 2017

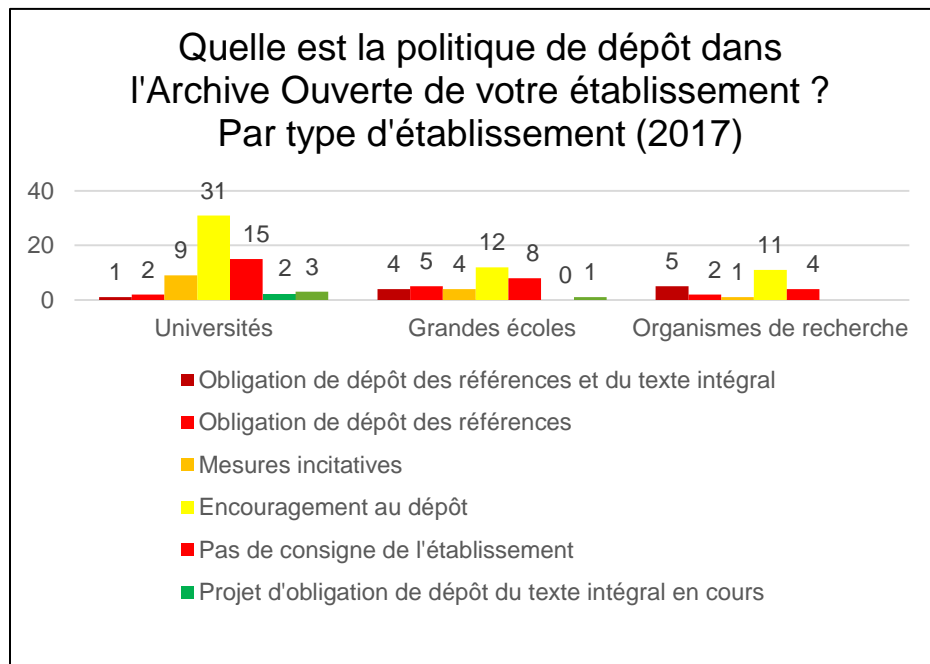


Intégration des archives ouvertes

- Bonne intégration des AO aux sites web des institutions (**71%**) ainsi qu'aux catalogues ou DT (**50%** des établissements)
- Absence d'intégration des AO à l'ENT pour **83%** des établissements (même constat qu'en 2014)
- Faible intégration des AO aux SIRE (**22%**) et aux outils de gestion RH (**22%**)
- Bilan plus mitigé pour le lien entre l'AO et ORCID avec **36%** des établissements qui le déclarent existant



Tendances des politiques de dépôt



L'**encouragement au dépôt** reste l'instrument principal de la politique des établissements pour développer leur Archive Ouverte

La plupart des universités privilégient l'encouragement au dépôt

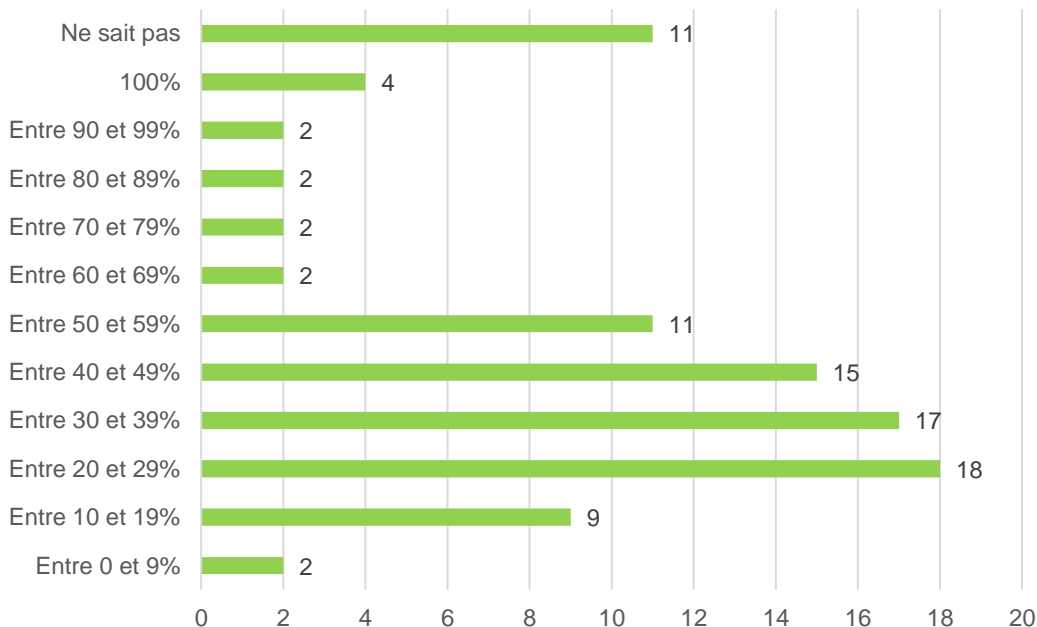
Certaines grandes écoles prennent des mesures à caractère obligatoire

Les organismes de recherche sont les plus engagés dans l'obligation de dépôt

27 établissements n'ont pas de consignes sur le dépôt

Proportion de texte intégral par rapport aux notices (1)

Nombre d'établissements par proportion de documents en texte intégral dans l'Archive Ouverte (2017)



Une majorité d'archives proposent moins de 50% de texte intégral

28% déclarent plus de 50% en texte intégral

72% déclarent moins de 50% en texte intégral.

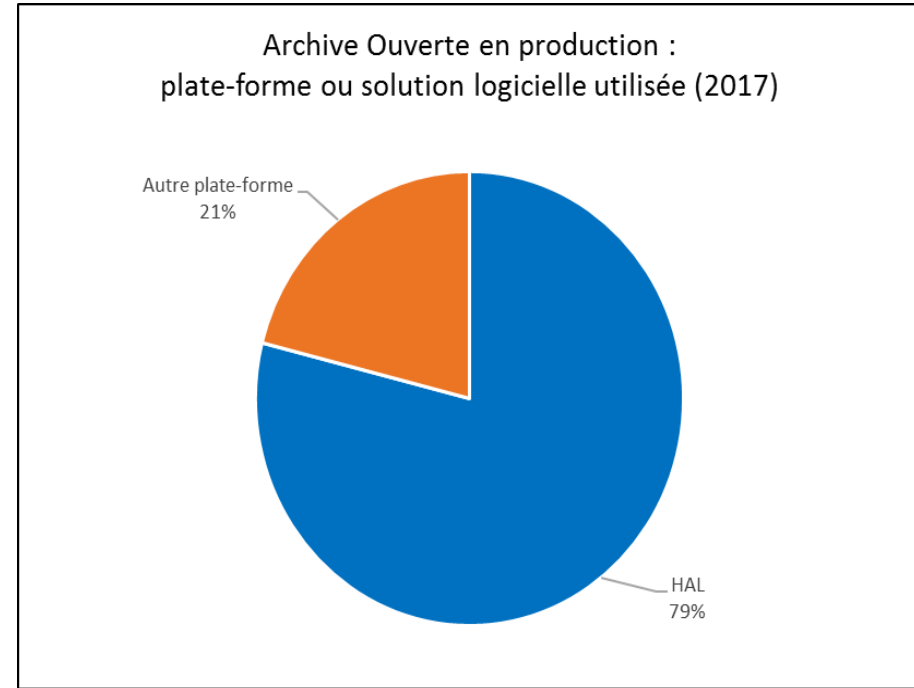
6 établissements, ayant une archive ouverte locale, proposent 99% ou 100% de documents en texte intégral.

Systeme de dépôt utilisé : HAL

78% des archives ouvertes en production des répondants à l'enquête 2017 sont implémentées sur HAL (contre 74% en 2014).

69% des établissements adhèrent ou projettent d'adhérer à CasuHal

casuHAL
club utilisateur

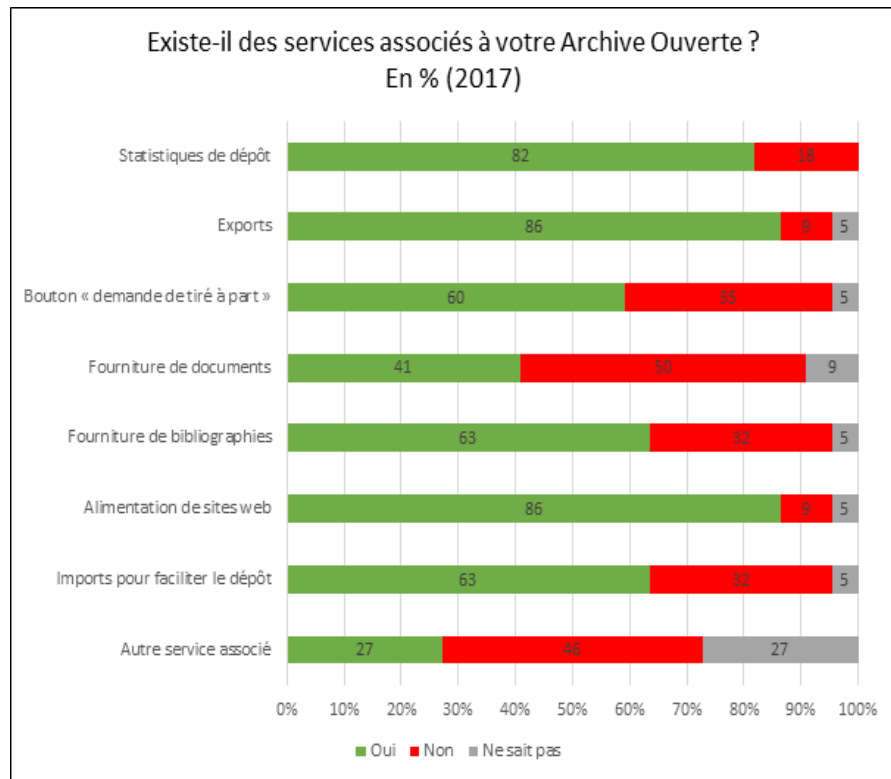


Systeme de dépôt utilisé : autres plateformes

22% des établissements ont adopté une solution logicielle autre que HAL.

Les services fournis par les archives ouvertes locales (statistiques de dépôt, exports, bibliographies, alimentation de sites web, imports) sont ceux que l'on attend généralement d'une archive ouverte.

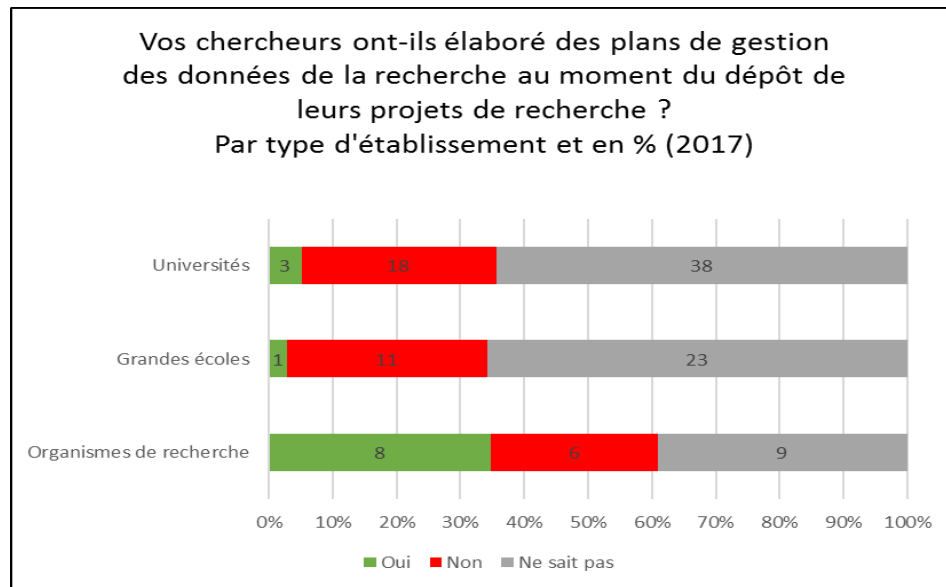
45% des AO autres que HAL proposent de placer les documents sous licence CC (contre 14% en 2014)



Les données de la recherche

Trois établissements sur quatre (77%) n'ont pas défini de politique concernant les données de la recherche

Logiquement, seul 10% des répondants ont la certitude que leurs chercheurs ont élaboré des plans de gestion de données (**DMP**) au moment du dépôt de leurs projets de recherche, alors que la majorité (60%) n'a pas l'information et que 30% savent qu'il n'y a pas de DMP



Des avancées bien réelles

Le nombre d'archives ouvertes en production progresse nettement

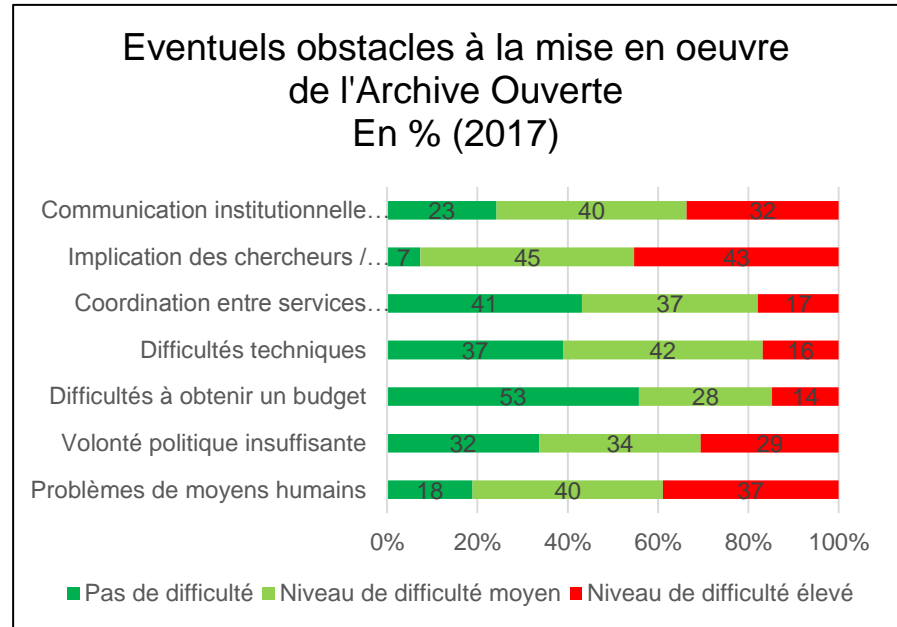
L'inscription des archives ouvertes dans les politiques d'établissement reste insuffisante (53% des établissements répondants) mais progresse nettement par rapport à 2014 (30,6 % des répondants 2014)



Les freins qui subsistent

Les deux obstacles principaux au succès d'un archive ouverte restent la **faible implication des chercheurs** et **les moyens humains** mis à disposition du projet.

Une **communication** institutionnelle insuffisante et un **manque d'implication politique** sont également pointés.



Sous-Groupe « études »: Nicolas Pinet (Université Poitiers), Christine Ockret-Manville (Paris Dauphine), Christelle Caillet (Université Lyon 2), Diane Le Hénaff (INRA), Emmanuelle Ashta (Université Bourgogne), Anne Slomovici (Université Tours), Mathilde Gallet (Université Versailles-Saint-Quentin), Marine Laffont (ENS), Léa Maubon (Université Poitiers), Elsa Doublet (Université Lyon 3), Anne-Laure Achard (IRSTEA), Louise Béraud-Le Franc (Université la Rochelle)

Synthèse complète disponible à cette adresse

http://www.couperin.org/images/stories/AO/Depouillement_enquete_AO2017_FINAL_V7.pdf

Merci!

